

“Control minuto a minuto.”



 **OnTheMinute**

Guía Rápida y Uso de la terminal

NS FACE P Speedface V5L P.

[www.OnTheMinute.com.mx](http://www.OnTheMinute.com.mx)

## 1. Instrucciones de Seguridad

Los productos de medición de temperatura utilizan una matriz de sensores infrarrojos térmicos, por lo tanto, la instalación y el entorno operativo deben estar dentro del rango recomendado y lejos de cualquier fuente de calor; de lo contrario, afectará la precisión de la medición de temperatura infrarroja lo que provocará anomalías operativas y de temperatura. Lea las precauciones antes de usar los productos. Los requisitos e indicadores de instalación relacionados con la medición de temperatura se detallan a continuación:

Elemento	Valor Estándar	Nota
<b>Ambiente de instalación</b>	Interiores, sin viento, 16 a 32°C (60.8 a 89.6°F)	A bajas temperaturas (2 a 16°C) y a altas temperaturas (33 a 40°C), la precisión de medición es baja y requiere compensación.
<b>Distancia (entre equipo y rostro)</b>	30 a 50cm (11.8 a 19.7in)	La distancia recomendada es 40cm (15.7in)
<b>Precisión de Medición</b>	±0.3°C (±0.54°F)	Este valor es el resultado de pruebas bajo el ambiente recomendado

Notas:

- 1) El resultado de la medición de temperatura de los equipos es sólo de referencia y no debe usarse para fines médicos.
- 2) Debido a las características de los dispositivos, en ambientes de baja temperatura la temperatura del cuerpo humano será baja y la temperatura medida por el dispositivo será significativamente más baja que la temperatura corporal normal. Por lo tanto, se recomienda realizar una compensación de baja temperatura en ambientes de baja temperatura. Por el contrario, en entornos de alta temperatura, la temperatura de la superficie del cuerpo también será mayor y la diferencia entre la temperatura ambiente y la temperatura del cuerpo humano se reduce. Por lo tanto, también se recomienda compensar las altas temperaturas.

### Instrucciones de instalación

Siga las instrucciones cuidadosamente antes de la instalación. Utilizado en interiores y en entornos sin viento con temperaturas entre 16 ~ 32 °C. No apunte la cámara de medición de temperatura a la luz solar directa ni a ninguna fuente de alta temperatura.



INTERIORES



DISTANCIA ADECUADA



EVITE REFLEJOS



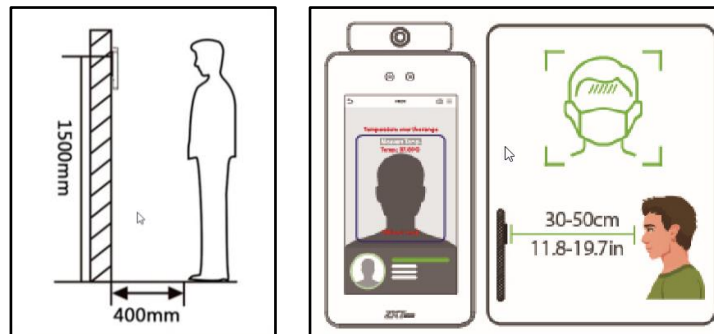
ALEJE DE FUENTES DE CALOR

1. El rango efectivo de medición de temperatura del dispositivo es 60 ° arriba y abajo, izquierda y derecha, y un rango de cobertura de 1 m de distancia. Dentro de este rango, no debe haber objetos reflectantes. Como vidrio, azulejos lisos, metal, etc. Los objetos reflectantes deben ubicarse a 5 m del producto para evitar errores de medición.
2. No instale múltiples dispositivos de medición de temperatura cerca uno del otro en la misma dirección. Debe formar un ángulo para evitar interferencias de luz entre los módulos; ± 60 grados a izquierda y

derecha, dentro de 1 m. 3. Se aconseja a los usuarios que vienen de un lugar frío/caliente o de estar bajo el sol que esperen un momento antes de medir su temperatura con el dispositivo.

## 2. Detección de temperatura de la frente (modo predeterminado)

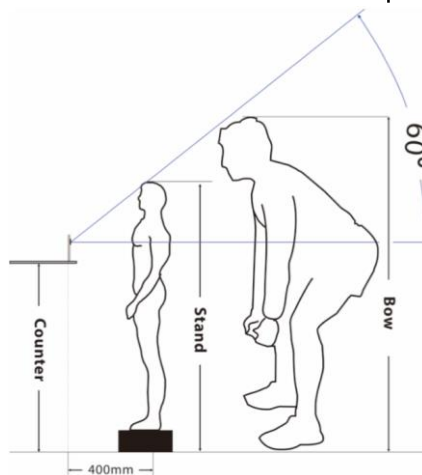
El dispositivo requiere que la cara esté dentro del marco de reconocimiento, por lo que el usuario debe ajustar la posición de la cara.



La altura de instalación recomendada desde el suelo es de 1.5 a 1.7m. Las personas que son más altas que esta altura necesitarán doblar las rodillas para detectar la temperatura. Se recomienda elegir una altura adecuada en función de la altura promedio de los empleados.

Notas:

- 1) Se recomienda elegir una altura adecuada en función de la altura promedio de los empleados.



- 2) En este modo, el dispositivo detectará primero la cara y luego la temperatura.
- 3) El dispositivo admite la detección de vida de forma predeterminada, el dispositivo ignora rostros falsos en imágenes, videos o máscaras. Adicionalmente puede activar la detección de vida mediante infrarrojo (NIR) recomendado para personal con tez muy oscura, esto aumentará el tiempo requerido para el reconocimiento. Si no hay requisitos para la detección de vida, puede desactivar esa función en el menú.

## 3. Registrar usuario

Cuando no haya un superadministrador configurado en el dispositivo, haga clic en para ingresar al menú. después de configurar el super, el sistema solicitará la verificación de los administradores antes de ingresar al menú. Por motivos de seguridad, se recomienda registrar un superadministrador la primera vez que utilice el dispositivo.

Haga clic en , [Gestión de Usuario] > [Nuevo usuario] para registrar un nuevo usuario.



La configuración incluye ingresar la identificación de usuario y el nombre, registrar una palma, huella digital, rostro, contraseña, credencial (opcional) y foto de usuario, establecer el rol del usuario.

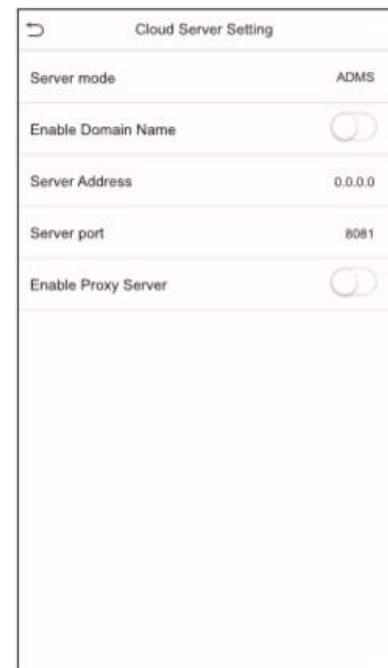
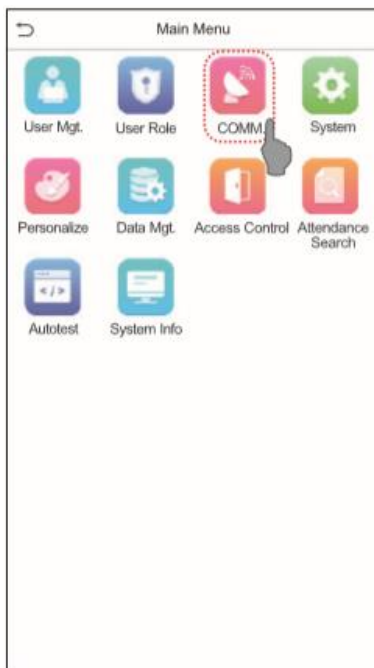
## 4. Configuración de Comunicación

### Conexión Local

Haga clic en > [COM.] > Ethernet para configurar los parámetros de red. Si las comunicaciones TCP / IP del dispositivo se realizan correctamente, el icono se mostrará en la esquina superior derecha de la interfaz de espera.

### Servidor de Nube.

Haga clic en > [COM.] > [Configuración del servidor en la nube] para configurar la dirección del servidor y el puerto del servidor, es decir, el número de IP por del servidor después de instalar el software On The Minute® - **Servidor de Descargas**. Si el dispositivo se comunica con el servidor correctamente, el icono se mostrará en la esquina superior derecha de la interfaz de espera.

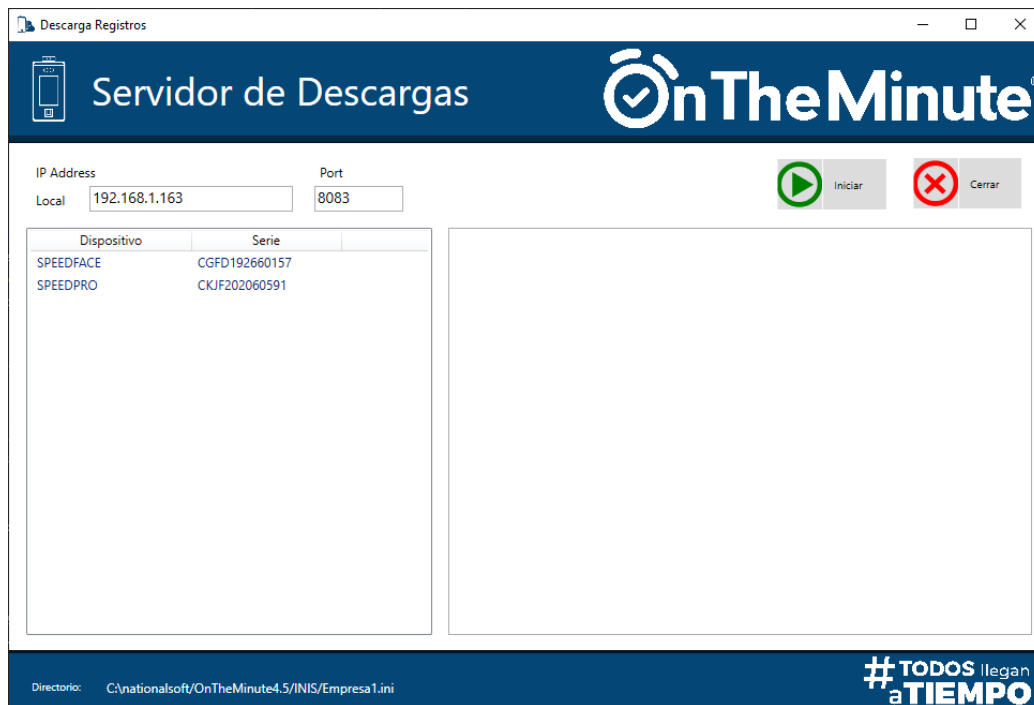


**Nota:** Se debe capturar la IP Address y Port, que se muestra en la aplicación Servidor de Descargas.

## 5. Software de Servidor de Descargas

El software conforma parte de los módulos incluido en el instalador del sistema On The Minute® 4.5 a partir del 15 de agosto, descargando el sistema por medio del enlace de descarga de instalador, este permitir que tenga los accesos del sistema en el escritorio o en archivo de programa dentro la carpeta de sistema.

La dirección IP y el puerto que se muestran el software servirán para configurar el lector.



Este programa permitirá que se pueda sincronizar los datos (Registros de asistencia) de la terminal con el sistema On The Minute® y que el Monitor TCP IP y la Descarga de Registros TCP IP.

1. Iniciar el módulo Servidor de Descargas.
2. Clic en el botón Iniciar.
3. El lector estera respondiendo y el servidor dando respuestas.

**NOTA: Esta aplicación solo será compatible con la versión PRO del sistema On The Minute® 4.5.**



## 8. VALIDACIÓN DE DIRECCIÓN IP

Este procedimiento se realiza en un equipo de cómputo con Windows®.

- a. Presionar botón Inicio de Windows®.
- b. Seleccione Ejecutar ó click en la sección Búsqueda de Windows®.
- c.

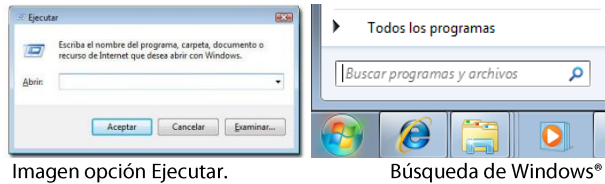
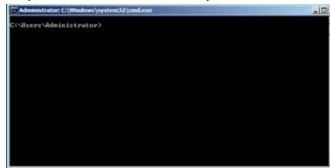


Imagen opción Ejecutar.

Búsqueda de Windows®

- d. Escribir la siguiente línea [CMD] (*sin corchetes*).
- e. Elegir la opción Aceptar.
- f. Mostrará la siguiente pantalla llamada (**Línea de comandos**).



- g. Escribir en la línea de comandos lo siguiente:
- h.
 

```
IP CONFIG /ALL <Enter>.
```
- i. Mostrará información de la configuración de red del sistema Windows®. En el cual localizaremos la Dirección IPv4 ó Dirección IP, Máscara de subred y Puerta de enlace predeterminada.

Ejemplo:

```
Dirección IPv4.....: 192.168.1.201 (Preferido)
Máscara de subred.....: 255.255.255.0
Puerta de enlace predeterminada.....: 192.168.1.254
```

### Nota:

Se debe tomar la estructura de la puerta de enlace para la asignación de la dirección IP del equipo TCP IP, en este caso sería 192.168.1.XXX (*Los tres signos representan el complemento de la dirección IP*) Ejemplo: 192.168.1.201, está se puede asignar según las XXX disponibles dentro nuestra red local, en caso contrario puede verificar equipo por equipo de cómputo para verificar que direcciones IP están ocupadas y omitirlas en la asignación de dirección IP a la terminal TCP IP. Una vez detectada la dirección IP para la terminal deberá ser asignada a la misma.